

‘터무늬 있는 희망아지트’ 2020 하반기 입주단체 모집 공고

‘터무늬 있는 희망아지트’는 청년 주거비 경감 등 안정적인 주거지원을 위해 서울시와 서울주택도시공사가 매입한 빈집을 리모델링 및 신축하여 저렴하게 공급하고, 사회적경제 주체인 사회투자지원재단의 터무늬 있는 집 시민출자기금에서 **임대보증금을 전액 지원**하는 새로운 형식의 주택입니다.

더불어 살아가는 삶을 지향하며 지역공동체활동에 참여하고자 하는 청년들의 주거 및 활동공간이며, 특히 사회투자지원재단의 단체 운영 지원, 신탁중앙회의 금융 지원 등의 입주자 특전이 있습니다.

※ 도시재생기업(CRC) 및 청년단체 등 사회적 공헌을 실천할 수 있는 (예비)단체*에 공급하고자 함
* 입주 후 6개월 내 단체 설립 신청이 완료 가능한 예비단체 포함

※ 본 공고문(유의사항 포함) 내용을 숙지한 뒤, 입주 신청 바랍니다.

- (기준일) 모집공고일은 2020. 9. 28. 이며, 이는 입주자격 판단 기준일이 됩니다.
- (가전제품 등 비치) 냉장고, 에어컨, 세탁기, 전기/가스쿡탑, 신발장이 비치될 예정입니다.
* 상황에 따라 비치되는 품목이 가감될 수 있습니다.
- (후보순위) 서류전형(정량평가)에서 주택별 모집정원의 3배수(각 3개 단체)를 모집합니다.
입주단체 결과발표 시 총점 순서에 따라 후보순위로 함께 발표됩니다.
* 입주(예정) 단체의 퇴거 또는 입주포기 시 후보순위에 따라 연락 예정
- (입주 지정기간) 공사에서 지정한 입주 지정기간(1개월) 내 입주를 완료하여야 합니다.
- (임대료) 입주월의 임대료는 일할계산하며 1인 이상 입주 시 임대료가 발생합니다.

◁ 입주자 특전 ▷

- 입주 후 단체의 지역 내 활동이 뚜렷하고 지역사회 기여도가 높으며 단체에서 창출한 수익이 지역에 환원될 경우, 별도 평가에 의거 **최장 4년** 거주 가능
 - 최종 선정된 입주단체는 사회투자지원재단(터무늬제작소)에서 제공하는 교육프로그램에 참여할 수 있으며, 요청 시 각종 멘토링 연계
 - 최종 선정된 입주단체의 구성원 개인에게는 신탁중앙회에서 ‘터무늬 있는 희망아지트’ 입주자를 위해 제공하는 정기적금 가입가능!
 - **적용금리: 7%**
(취급신탁(복서울신탁) 특별금리 3.5% + 신탁사회공헌재단 3.5%)
 - **납입한도: 최대70만원**
 - **가입기간: 2년**
- ※ 기타 자세한 사항은 임대차계약 시 별도 안내문 배부 예정

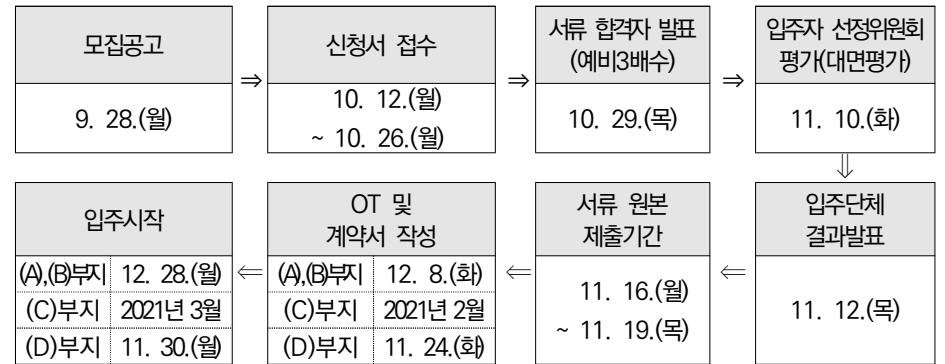
0 사업설명회

□ ‘터무늬 있는 희망아지트’ 사업과 관련하여 사업설명회를 개최하고자 하오니 많은 참여 바랍니다.

- 일시: **2020. 10. 7.(수) 오후 4시**
- 장소: 카페바인(서울 중구 퇴계로36가길 97)
- 주최: 서울주택도시공사(SH공사), 사회투자지원재단 터무늬제작소
- 구성
 - 터무늬 제작소: ‘터무늬 있는 희망아지트’ 기존 입주자 사례 소개 및 입주자 활동에 관한 사항
 - 서울주택도시공사: CRC 관련 설명 및 입주단체 모집·선발과정 등
- 참석방법: 구글폼 사전신청 후 참석(<https://forms.gle/RMyfUZMJanHjhb8T9>)
* 터무늬제작소 또는 공사 홈페이지에서 링크 연결 가능

1 모집일정

□ 공모일정



(A): 강북구 미아동 839-162	(B): 강북구 미아동 839-363
(C): 종로구 옥인동 47-448	(D): 강북구 삼양동 791-1536, 791-1745

- ※ 상기 일정은 공사 사정에 따라 변동될 수 있으며, 공모 미신청 부지의 경우 신청서 접수기간을 자동으로 2주간(11. 6.까지) 연장함(추가공지)
- ※ 입주지정기간은 상기 입주시작일로부터 1개월(부지별로 상이)이며, (C)부지의 OT 및 입주 상세일정은 추후 통보

2

공급개요

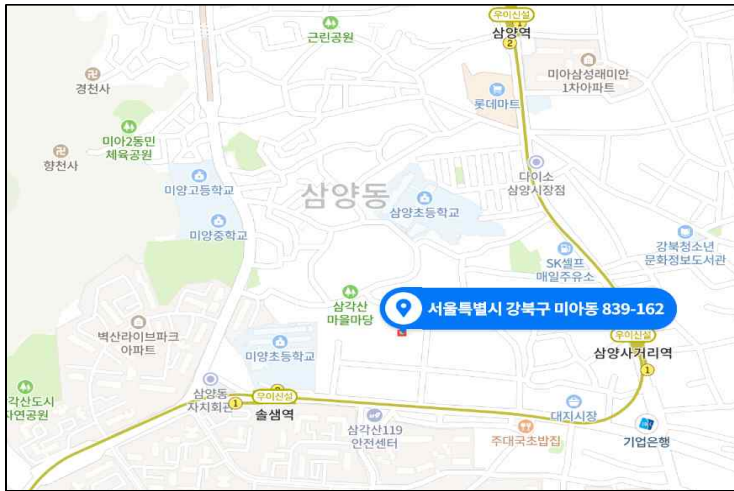
(A) 강북구 미아동 839-162

□ 주택개요

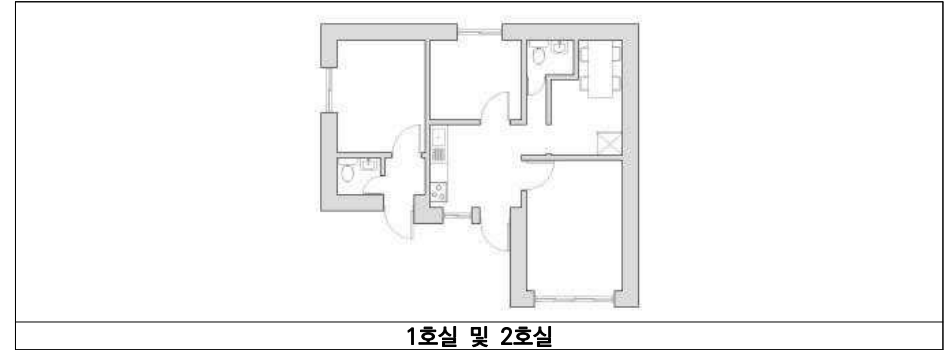
CRC	주택유형	공급대상	실 면적
3인 이상으로 구성된 1개 단체	단독주택	주택 전체(호별 분리) · 1호실: 화장실, 방1, 다락방1 · 2호실: 거실, 부엌, 화장실, 방2, 다락방1	69.62㎡

□ 위치 및 입지여건

- 해당 주택은 미양초등학교 동측 인근 주거지역에 위치함
- 500m 이내 우이산철선 '솔샘역', '삼양사거리역', 도보12분 거리에 '삼양역', 300m 이내 버스정류장 등이 위치하여 교통이 매우 편리함



□ 건물 평면도



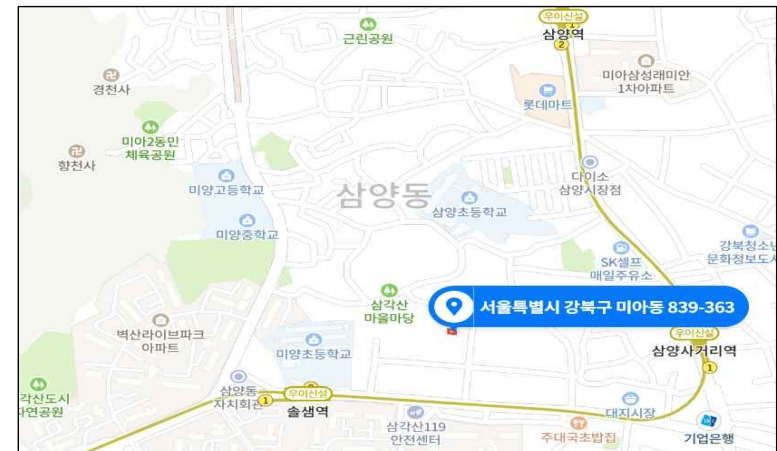
※ 본 평면도는 입주자의 이해를 돕기 위한 개략도로 시공과정에서 변경될 수 있습니다.

(B) 강북구 미아동 839-363

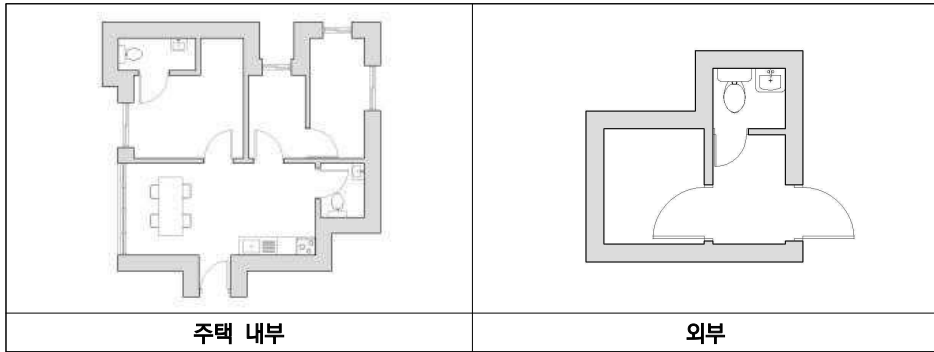
□ 주택개요

CRC	주택유형	공급대상	실 면적
3인 이상으로 구성된 1개 단체	단독주택	주택 전체(호별 분리) · 내부: 거실, 부엌, 화장실2, 방3 · 외부: 방1, 화장실	62.71㎡

□ 위치 및 입지여건: 강북구 미아동 839-162와 동일(연접지)

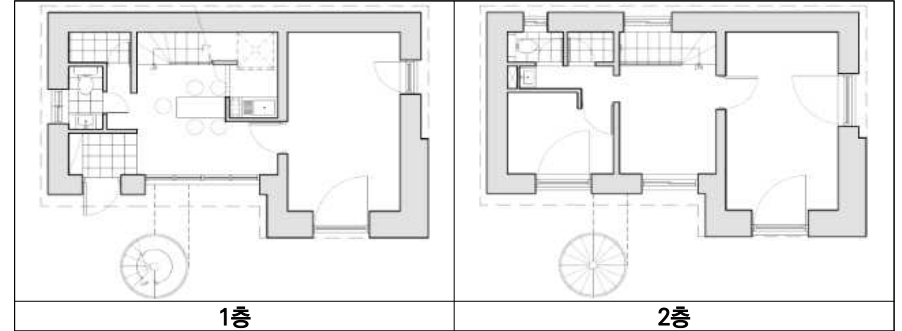


□ 건물 평면도



※ 본 평면도는 입주자의 이해를 돕기 위한 개략도로 시공과정에서 변경될 수 있습니다.

□ 건물 평면도



※ 본 평면도는 입주자의 이해를 돕기 위한 개략도로 시공과정에서 변경될 수 있습니다.

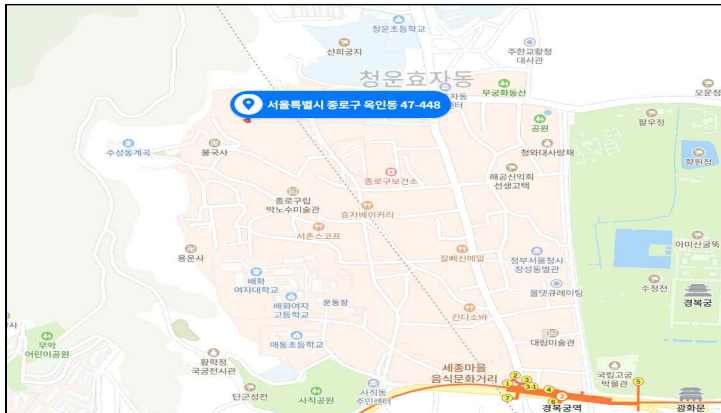
(C) 종로구 옥인동 47-448

□ 주택개요

CRC	주택유형	공급대상	실 면적
3인 이상으로 구성된 1개 단체	단독주택	주택 전체(내부계단) · 1층: 거실, 부엌, 화장실, 방1 · 2층: 거실, 화장실, 방2	84.66㎡

□ 위치 및 입지여건

- 해당 주택은 종로구 옥인동 '청운초등학교' 남서측 인근 주거지역에 위치함
- 도보17분 거리에 3호선 '경복궁역', 500m 이내 버스정류장 등이 위치



(D) 강북구 삼양동 791-1536, 791-1745

□ 주택개요(청년주택 11호, 1호당 약 3.5평)

층	a동	단체	공급대상	실면적	b동	단체	공급대상	실면적
3층	공유공간, 화장실1			49.46㎡	301 302	청년단체* (2인 이상으로 구성된 1개 단체)	방2 화장실1 공유공간	73.20㎡
2층	201 202 203 204	CRC (4인 이상으로 구성된 1개 단체)	방4 화장실2	85.65㎡	201 202	청년단체 (2인 이상으로 구성된 1개 단체)	방2 화장실1 공유주방	71.68㎡
1층	101 102 103	CRC (3인 이상으로 구성된 1개 단체)	방3 화장실2 공유주방	91.12㎡	주민공동이용시설 (서울시 관리)			

※ b동 1층은 서울시에서 주민공동이용시설로 활용·관리할 예정

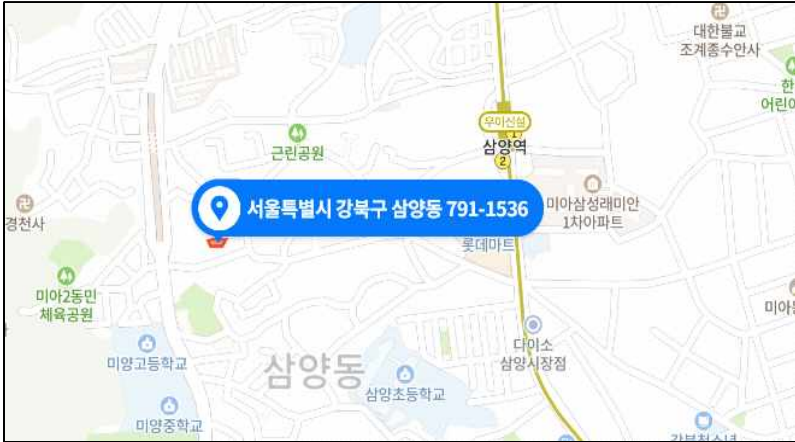
※ a,b동 3층의 공유공간은 단체가 공용으로 사용하는 공간임

※ a동은 **층별** 모집, b동은 **통합** 모집 후 고득점자에게 2층 우선 배정하며, 선정 후 호수 선정은 단체 자율에 맡김

※ *청년단체: 청년들의 주거권 및 대안적인 주거문화에 대해 고민하고, 주거문제 뿐만 아니라 청년들의 지역정착, 문화활동, 일자리(창업), 정책제안 등 청년과 관련된 분야에서 활동하는 단체

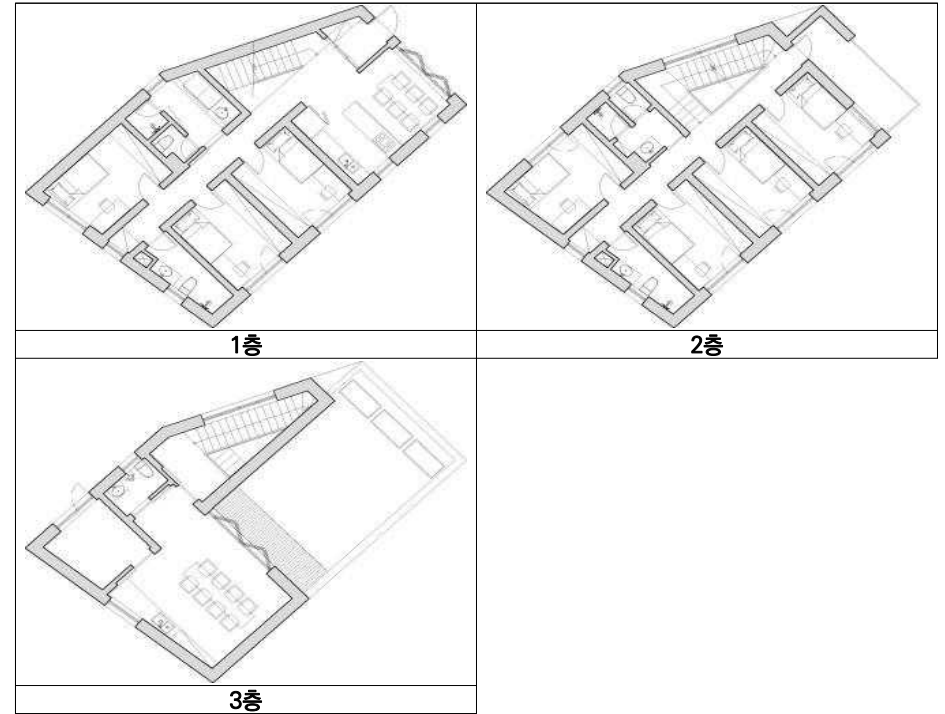
□ 위치 및 입지여건

- 해당 주택은 하늘어린이 공원 북측 인근 주거지역에 위치함
- 도보 9분 거리에 우이신설선 '삼양역', 100m 이내 버스정류장 등이 위치하여 교통이 매우 편리함

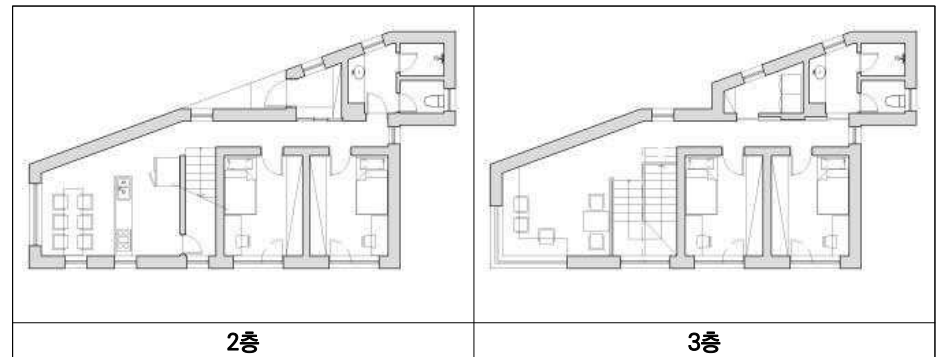


□ 건물 평면도

○ a동



○ b동



※ 본 평면도는 입주자의 이해를 돕기 위한 개략도로 시공과정에서 변경될 수 있습니다.

3 임대조건

□ 주거비(월임대료 등)

구분	임대보증금	주거비(1개 단체 기준 납부액)					
		월임대료	시민출자기금 사용료	공동체기금 (자체 사용)	총계		
(A) 강북구 미아동 839-162	28,786,140	137,910	47,000	47,000	231,910		
(B) 강북구 미아동 839-363	27,916,470	133,750	46,000	46,000	225,750		
(C) 종로구 옥인동 47-448	50,440,980	241,660	84,000	84,000	409,660		
(D) 강북구 삼양동 791-1536, 791-1745	50,000,000	a 동	1층	354,000	21,000	21,000	396,000
			2층	472,000	28,000	28,000	528,000
		b 동	2층	236,000	14,000	14,000	264,000
			3층	236,000	14,000	14,000	264,000
부담주체	사회투자지원재단 (터무니 있는 집)	입주단체 (개인인 아닌 단체부담금)					

- 임대보증금 전액을 사회투자지원재단 터무니 있는 집 시민출자기금에서 지원
- 일반관리비(공과금 등)
 - 징수기관 사용고지서에 따라 입주단체가 납부
 - (D)부지는 단체별로 고지서가 청구되지 않으므로, 입주단체들은 공과금 배분 의무 있음 (a동1층 → a동2층 → b동2층 → b동3층 순으로 6개월씩 배분 의무)
 - 전기요금: (a동 + b동 2~3층) 요금 합산하여 단체별 1/n
 - 수도 및 가스요금: 계량기 분리되어 있으나 (a동 + b동 2~3층) 요금 합산하여 단체별 1/n
 - a동 3층 회의실 공과금은 a, b동 단체 모두 부담(공용사용)하며, b동 1층 주민공동이용시설 공과금은 서울시에서 별도 부담

○ 시민출자기금 사용료, 공동체기금 입주단체 별도 부담

- 시민출자기금 사용료는 임대보증금의 2%이며 사회투자지원재단 부설 '터무니제작소' 운영위원회의 승인을 거쳐 사업목적으로 다시 사용됨
- 공동체기금은 청년들의 결의에 따라 자율적으로 관리하고 사용가능한 기금으로 임대보증금의 2%에 해당('터무니있는집 공동체기금')하며 의무 적립 후 입주단체 결의에 따라 관리·사용하는 항목임

□ 입금계좌

- 월임대료(서울주택도시공사 계좌), 시민출자기금 사용료(터무니제작소 계좌), 공동체기금(단체 자체 계좌)
- 계좌번호는 OT 및 계약체결 시 별도 안내(OT는 터무니 있는 집 활동에 관한 안내, 공동체 주거·문화 교육으로 진행될 예정이며 **입주자 전원**이 참석해야 함)

□ 현금영수증(월임대료 해당) 발행 기준

구분	단체 설립 전	단체 설립 후
기존 단체	해당 단체의 사업자등록번호	
예비 단체	대표자 1인의 주민등록번호	해당 단체의 사업자등록번호

□ 계약기간 및 재계약 조건

- 계약기간: 2년
- 재계약: 별도 평가에 의거 추가 1회에 한해 재계약 가능(재계약 시 최대 4년 거주 가능)

구분	내용
재계약 조건	<ul style="list-style-type: none"> · 재계약 체결 통보 시점 기준으로 아래의 조건 충족 시 가능 - 입주단체 소속일 것 - 입주단체 목적에 부합하는 활동수행 보고 후 이에 대해 공사의 승인을 얻을 것(지역 활동, 지역사회 기여도, 수익의 지역 환원 등 평가) - 입주자 전원 무주택 요건 충족할 것 - 혼인중이 아닐 것
제출서류	<ul style="list-style-type: none"> · 재계약시점 1개월 전까지 공사로 직접 제출 ※ 본 공고문의 제출서류와 기준 동일

□ 연체이자율

구분	현행 기간별 연체 이자율	
	2개월 이하	2개월 초과
연체 이자율(%)	6%	6.5%

- 임대료 연체 시 공사 규정에 의거하여 절차에 따라 퇴거조치 될 수 있으며, 연체 이자율은 공사 정책에 따라 사전 고지 후 조정될 수 있음

4 입주단체 신청자격

□ 입주자 전원이 아래 자격 요건을 모두 충족하여야 함

1) 2020년 1월 1일 이후 주택 소유 이력이 없을 것

※ 세대 내 다른 구성원이 주택을 소유한 경우는 무방함

2) 모집공고일(2020. 9. 28.) 기준 아래의 요건을 모두 갖출 것

① 주민등록상 거주지가 **서울특별시(정량배점 있음)**이거나, 주민등록상 거주지가 **서울특별시가 아니더라도(정량배점 없음)** 입주기간 내 모집 주택 주소지에 전입신고가 가능한 자

② 혼인 중이 아닐 것

③ 공동 주거를 위한 자치규약 제정에 동의할 것

④ 만 18세 이상 ~ 만 39세 이하의 청년으로 구성된 **동성일 것**
(1980. 9. 29. ~ 2002. 9. 28. 출생)

6개월 이상 **청년활동**을 지속한 증빙자료를 제출한 팀원에 대해 서울주택도시공사의 판단 하에 만 40세~만 44세까지로 신청 자격을 완화함
(단, 해당 인원은 전체 팀 인원의 30%를 넘을 수 없음)

※ '청년활동'이란 청년계층이 주체인 공익적 활동 또는 청년계층을 지원하기 위한 공익활동, 지역사회활동을 뜻함

- 임대기간 중 기준 연령을 초과하더라도 무방함

- 대상 단체: (예비)협동조합, (예비)사회적협동조합, (예비)사회적 기업 등이며, (D)부지의 경우 (예비)비영리법인까지 확대함

※ 단, 예비 단체는 입주일 기준 6개월 내 단체설립 신청을 마치고, 단체설립 신청일로부터 7일 내에 서울주택도시공사 재생총괄부로 관련 서류를 메일 제출하여야 함. 설립이 완료될 때에도 1개월 내에 관련 서류를 제출하여야 함.

※ 요건 충족 시 부지별 중복 신청 가능

5 선정기준

□ 선정 절차: 서류전형(정량평가) 3배수 선정 → 정량평가 및 정성평가 합산으로 최종 선정

□ 배점 구성

○ 심사항목 및 배점: 100점 (정성평가 80점, 정량평가 20점)

○ 정성평가 심사방법: 별도 구성된 입주자 선정위원회에서 평가

※ 추진일정, 심사방법 및 심사결과에 대한 사항은 우리 공사 고유의 권한이며 세부 평가 결과는 공개하지 않음

○ 입주 적격대상 선정: 심사결과 최고 득점 단체

※ 동점자 발생 시 정성평가 총점, 정량평가 총점이 높은 순으로 선정

① 정량평가: (A)~(D)부지 공통 20점('거주지 및 거주기간'과 '활동경험' 항목 합산)

- 거주지 및 거주기간(주민등록표 상)

평가항목		배점
입주자 평균 서울특별시 거주기간	3년 이상	10
	1년 이상 3년 미만	5
	1년 미만	3

※ 모집공고일(2020. 9. 28.) 기준 주소지가 서울시인 경우에만 인정되며, 과거 서울시 거주 이력이 있더라도 최종전입일로부터 모집공고일까지의 기간만 산정함

- 활동경험

평가항목		배점
사회적경제분야 활동, (비)영리지역사회 활동, 청년지원 활동, 청년주거의제활동, 공익활동	입주자 평균 활동 기간이 3년 이상	10
	입주자 평균 활동 기간이 2년 이상 3년 미만	8
	입주자 평균 활동 기간이 1년 이상 2년 미만	6
	입주자 평균 활동 기간이 1년 미만 또는 1인 이상 1회성 활동 경험 보유	4

※ 단, 활동 기간에 대해 증빙 서류 제출자에 한해 인정함(각종 증명서, 확인서 등)

(예시) • 사회적경제조직(협동조합, 마을기업 등) 활동 기간

• NPO 가입·활동기간

- 가점 항목

공동체 관련 자격증 소지 또는 교육 수료 (마을 공동체 코디네이터, 커뮤니티 매니저, 사회복지사, 주거복지사 등)	배점
입주자 전체 인원의 50% 이상이 관련 자격증 소지 또는 교육 수료	5
입주자 전체 인원의 50% 미만이자 1명 이상이 관련 자격증 소지 또는 교육 수료	3

- ※ 입주자 1명이 여러 개의 자격증(수료증)을 소지해도 1명으로 산정
- ※ 상기 항목에 대한 증빙 서류 제출자에 한해 인정함(자격증, 수료증 등)

② 정성평가: 80점

- (A)~(C)부지 및 (D)부지 a동

평가항목	평가내용	배점
활동계획서 평가 (40점)	운영 역량평가	15
	활동계획(사업계획)의 실현가능성	15
	수익 및 일자리 창출 가능성	10
대면인터뷰 평가 (40점)	희망아지트 공간활용 계획 및 지역사회 활동 실행력	20
	단체(CRC) 설립 및 운영에 대한 의지와 역량	20

- (D)부지 b동에 한함

평가항목	평가내용	배점
활동계획서 평가 (40점)	운영 역량평가	15
	지역사회 및 청년주거 연관 활동계획의 실현가능성	15
	자치규약과 터무늬 운영가치의 적합성	10
대면인터뷰 평가 (40점)	희망아지트 공간 활용 계획 및 지역사회 활동 실행력	15
	단체(CRC) 설립 및 운영에 대한 의지와 역량	15
	청년주거 의제 관련 실천력	10

※ 활동계획서 양식: [붙임2]

6

신청 및 접수안내

- 접수기간: 2020. 10. 12.(월) ~ 2020. 10. 26.(월)
- 제출방법: 이메일(youjung7478@i-sh.co.kr, angelsu@i-sh.co.kr)
 - 원본확인이 불가할 경우 계약이 취소되며 모든 책임은 신청자에게 있음
 - 최종합격자는 2020. 11. 19.(목)까지 서류 원본 일체를 제출해야 함(우편 또는 방문)

□ 관련 문의

구분	담당기관/부서	전화	이메일
공동체활동	사회투자지원재단 터무늬제작소	02-322-7020	hellothemuni@daum.net
입주모집	서울주택도시공사 재생총괄부	02-3410-7324~5	youjung7478@i-sh.co.kr angelsu@i-sh.co.kr
시설·집기	서울주택도시공사 빈집Bank기획부	02-6940-8627	gybae@i-sh.co.kr

□ 제출서류

○ 공통서류(①~②은 단체당 1부, ③~⑥은 입주희망자 개인당 1부)

- ① [붙임1] 입주신청서
- ② [붙임2] (예비)단체 활동 계획서
- ③ [붙임3] 개인정보 처리(수집·이용) 및 제3자 제공 동의서
- ④ 가족관계증명서(상세) ▶ 미혼여부 확인용
- ⑤ 주민등록표초본(뒷자리 포함) ▶ 거주지 및 거주기간 확인용
- ⑥ 미과세증명서(2020년) ▶ 무주택여부 확인용

- 항목: 재산세(주택)

- 발급방법: 가까운 구청(세무 부서), 주민센터

※유의사항: "전국 과세사실 없음"으로 발급하여야 함

(전국 단위 미과세증명서는 온라인 발급이 불가하므로 반드시 해당 기관 방문)

○ 추가서류(해당하는 경우 제출)

- ① 사회적경제 기업 / 마을기업 / 협동조합 등 조직유형 지정서(기존단체)
- ② 사업자등록증(기존단체)
- ③ 개인별 활동경험, 가점항목 증빙서류

(예비)단체명

1. (예비)단체 소개

- (예비)단체의 설립배경, 연혁, 현황, 주요활동 등을 포함하여 (예비)단체의 목적이 잘 드러나도록 작성

2. 향후 활동계획

- ①해당 '지역' 신청동기 ②향후 사업계획('터무니 있는 희망아지트' 사용계획 포함)
③입주 후 지역사회 기여방안 등을 포함하여 공동생활을 통해 이루고자 하는 바를 작성

3. 원활한 공동생활을 위한 자치규약 작성

- 입주자 총원에 관한 세부내용 포함
(필수 기입사항: 추가 입주 시 공고문 상의 입주자격 충족, 공고문 상 입주자격 인원 이상 유지)

※ 서류합격자는 추후 안내 일정에 따라 [붙임2]의 항목을 내용으로 하는 대면인터뷰(발표)자료를 제출하여야 함(한글문서, ppt 등 양식무관)

※ 거창한 내용보다는 전하고자 하는 바를 진솔하게 기재

※ 필요시 사진 등의 자료를 첨부할 수 있음

개인정보 처리(수집·이용) 및 제3자 제공 동의서

2020년 터무니 있는 희망아지트 입주단체 모집 공고에 의거하여 신청인의 모든 개인정보는 '개인정보보호법'에 의하여 안전하게 보관·관리되며, 이용기간 종료 시 지체 없이 폐기합니다.

<개인정보 수집·이용·제공 동의>

1) 개인정보의 수집항목 및 수집방법

서울주택도시공사는 '터무니 있는 희망아지트 입주단체 모집' 공모사업 접수 시 다음의 정보를 수집하고 있습니다.

- 가. 수집하는 개인정보의 항목: 성명, 주민등록번호, 성별, 주소, 휴대전화번호, 이메일주소
- 나. 개인정보 수집방법: '터무니 있는 희망아지트 입주단체 모집' 관련 신청서를 통한 수집

2) 개인정보의 수집·이용목적 및 보유·이용기간

'터무니 있는 희망아지트 입주단체 모집' 신청서를 통해 사업신청일로부터 만4년까지 공모사업 진행 및 입주·관리를 위한 최소한의 개인정보를 보유 및 이용하게 됩니다.

수집하는 개인정보의 항목	개인정보의 수집·이용 목적	보유 및 이용기간
성명, 주민등록번호, 성별, 주소, 휴대전화번호, 이메일주소	터무니 있는 희망아지트 신청자의 본인식별, 연령 및 거주지역 확인, 사업 안내사항 전달	사업 신청일로부터 만4년

개인정보의 수집·이용·제공에 대해 거부할 수 있으며, 거부 시 '터무니 있는 희망아지트 입주단체 공모' 신청 접수가 불가함을 알려드립니다.

「개인정보보호법 제15조(개인정보의 수집·이용), 제17조(개인정보의 제공), 제18조(개인정보의 이용·제공 제한), 제22조(동의를 받는 방법)」에 의거 개인정보 처리에 관하여 고지를 받았으며 본인은 위와 같이 개인정보 수집 및 이용·제공에 동의합니다.

2020년 월 일

이름: (서명)

※ 구성원 각 1장씩 작성 및 제출